

***Information
till dig som är
hyresgäst***



BÄRKEHUS

Innehållsförteckning

Sid 3 **Välkommen (Boguiden)**

Sid 4 **Flyttanmälan och elabonnemang**

Ordningsföreskrifter

Sidan 5	Sidan 6	Sidan 7-8	Sidan 9-10
- Nycklar	- Rökning	- Skadeansvar	- Tvättstugan
- Hyresinbetalning	- Hemförsäkring	- Skadeinsekter	- Vill du flytta
- Brandvarnare	- Underhåll	- Tvätt / diskmaskin	- Visning
- Husdjur	- Att beakta	- Balkong och förråd	- Uppsägning

Sid 11 **Egen tvätt / diskmaskin**

Sid 12 **Om dina personuppgifter**

Sid 14 **Sophantering**

Sid 15 **Återvinning**

Sid 16 **Avfallskvarnen**

Sid 17 **Användarguide säkerhetsdörr**

Sid 18 **TV, bredband och telefoni**

Sid 19 **Parkering**

Sid 20 **Skydda dig mot brand**

Sid 21 **Din uteplats**

Sid 23 **Egna noteringar**

Sid 24 **Checklista och Minneslista**

Hej och välkommen som hyresgäst hos oss!

Vi hoppas verkligen att du ska trivas i din nya bostad

För den gemensamma trevnaden gäller några allmänna regler för våra hyresgäster. Att visa respekt och ta hänsyn till sina grannar är mycket viktigt för att alla i huset och i bostadsområdet ska trivas.

I det här informationsbladet redogör vi för några saker som kan vara bra, och ibland nödvändiga, att känna till när man flyttar in i en av våra lägenheter.

Vi har även en film på vår hemsida som heter Boguiden. Den är ca 10 minuter och innehåller praktiska tips om ditt boende och finns på flera olika språk. Gå till www.barkehus.se



Film på flera språk på www.barkehus.se

På kommunens medborgarkontor finns flerspråkig och lättillgänglig service som ger dig råd, stöd och information i, bland annat, migrations-, integrations- och samhällsfrågor.

Medborgarkontoret finns i kommunhuset, Vasagatan 17, i centrum av Smedjebacken. Öppettider: måndag-fredag 08.00-16.00.

Glöm inte att göra flyttanmälan samt adressändring!

När du flyttar ska du göra en flyttanmälan till www.skatteverket.se så att du får rätt folkbokföringsadress. Gör din anmälan i förväg eller senast en vecka efter flytten.

Skatteverket sprider din nya adress till många myndigheter och företag, men vill du ha eftersändning av annan post får du beställa det hos Svensk adressändring mot en avgift.

Adressändring når du på 0771-97 98 99 eller www.adressandring.se

Tänk på att du som bor i en lägenhet ska vara folkbokförd på lägenheten.



Kom ihåg elen!

För att ha ström i din nya bostad på inflyttningsdagen ska du göra din anmälan i god tid innan du ska flytta in. Det tar bara några minuter! Uppge ditt lägenhetsnummer när du gör din anmälan!

Boende i Smedjebacken: Anmäl din inflyttning till Smedjebacken Energi Nät genom att kontakta kundtjänst på 0240-66 06 66

Om du har frågor om ditt elabonnemang kan du kontakta kundtjänst: Mån-fre 08.00-21.00 samt lö-sön kl. 10.00-14.00 på tfn: 0240-66 06 66

Boende i Söderbärke (gäller ej Hedgärdet): Anmäl inflyttning till VB Energi på <https://www.vbenergi.se/elnat/ska-du-flytta/inflyttning/>

Du kan också ringa till VB Energi Kundservice mån-fre 08.00-16.00 med dina frågor: 0771-98 70 00

Ordningsföreskrifter

Nycklar

För att minska riskerna för att andra än de som bor i lägenheten ska få tillgång till lägenhetsnycklarna måste du beställa eventuella extranycklar genom hyresvärderna. Pris extranyckel se www.barkehus.se



Vid avflyttning ska samtliga nycklar till lägenheten och övriga utrymmen återlämnas även om du har skaffat och bekostat extranycklar själv. Ingen ersättning utgår för extranycklar som man beställt själv.

Om en nyckel saknas vid avflyttning byter vi *ALLTID* cylinder av säkerhetsskäl. Den avflyttande hyresgästen debiteras för cylinderbyte + 3 nycklar. Se priser på www.barkehus.se

Hyresinbetalning

Hyran ska betalas i förskott senast sista vardagen före varje kalendermånads början.

Brandvarnare

Alla lägenheter har alltid minst en fungerande brandvarnare. När/om den börjar varna för batteribyte ska du genast göra en felanmälan så byter fastighetsskötaren ut den kostnadsfritt. Testa brandvarnaren minst 1 gång/år!

Djur

Hyresgäster som har djur måste övervaka dem så att de inte stör andra hyresgäster eller förorenar.



Djuren får inte vara lösa i trappuppgångar, på gårdsplaner eller planteringar. Det är särskilt viktigt att de hålls borta från barnens lekparkar. Hundar får inte skälla eller yla så att omkringboende störs. Det är inte tillåtet att montera så kallad "kattbräda" till balkong eller fönster. Det är otillåtet att montera nät och galler som inramning av balkongen.

I fastigheterna på Nordlandervägen 6 och 8 råder katt- och rökförbud.

Rökning

Det är förbjudet enligt lag att röka på bland annat lekplatser, entréer till offentliga lokaler och uteserveringar. För den allmänna trivseln ber vi dig också att visa hänsyn till grannar vid rökning på balkongen. Rök inte intill portarna.

Om du röker i din lägenhet blir du skyldig att bekosta en spärrmålning när du flyttar därifrån. En spärrmålning binder upp oönskad lukt och kan vara nödvändig i ett eller flera rum om rökning skett inomhus.

Hemförsäkring

Du ska ha en giltig hemförsäkring när du är hyresgäst hos Bärkehus. Vid en olycka där dina tillhörigheter blir förstörda kan du annars inte få dem ersatta. Du kan även bli ersättningsskyldig om Bärkehus egendom förstörs, tex i en brand, där du kan anses ha orsakat händelsen.

Underhåll vi vill utföra åt dig

Vi byter och bekostar lysrör i ditt badrum samt fast monterad armatur i kökstaket. Om filtret i köksfläkten behöver bytas gör du en felanmälan så bekostar och installerar vi ett nytt filter.

Underhåll du själv ska utföra i bostaden

Du byter lysrör ovanför diskbänken och i köksfläkten samt övriga ljuskällor förutom ovan angivna. Du ska själv återställa och byta säkringar inne i lägenheten. Du ska rengöra golvbrunnen i badrummet samt vattenlåset under handfatet. Du ska hålla efter så att det inte blir stopp i avloppet och rengöra filtret i köksfläkten regelbundet.

Som hyresgäst i Bärkehus behöver du tänka på:

Att se till att övriga hyresgäster inte störs vid användning av TV, radio, musikanläggning eller musikinstrument i lägenheten.

Att det ska vara tyst nattetid, särskilt i trappuppgångar och portar, men även i lägenheten. Spola inte eller tappa inte upp vatten om du inte måste.

Att ansvara för egna barn, djur och gäster beträffande skadegörelse, buller och nedskräpning på fastighet, gårdsplaner, gräsmattor och trappuppgångar.

Att dörr till vind och källare blir låst efter dig samt att ytterporten hålls stängd.

Att inte belamra gårdsplaner, ytterväggar samt trapphus med cyklar m.m. Föremål som utgör en säkerhetsrisk omhändertas och bortforslas av hyresvärden. Omhändertagna föremål sparas en viss tid.

Att inte placera privata föremål som exempelvis torkvinda, möbler, studsmatta eller pool på allmänna ytor.

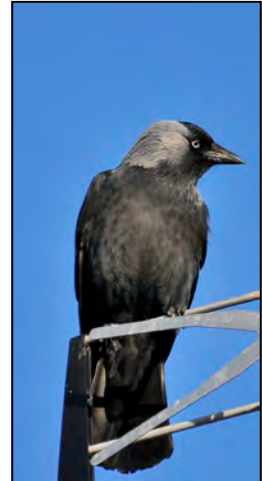
Att inte skaka textilier eller grilla (elgrill tillåten) på balkongen.

Att inte mata duvor, fiskmåsar eller andra fåglar då dessa smutsar ner fastigheter och ytterområden.

Att omgående felanmäla skador som kan utgöra risk för människor och fastighet.

Att undvika bilkörning och parkering inom bostadsområde och portar. Se sidan 19 för regler gällande bilkörning.

Att följa Bärkehus regler i tvättstugan, se sidan 9.



Hyresvärdens skadeansvar

Normalt ska hyresvärden kontakta hyresgästen om något ska åtgärdas i lägenheten. Har hyresvärden orsakat skada vid åtgärdandet, svarar hyresvärden för denna. Hyresgästen anmäler och dokumenterar skadan i direkt anslutning till händelsen. Anmälan görs via Service-/ Felanmälan.

Hyresgästens skadeansvar

Du ska ersätta hyresvärden för skador som uppkommer i lägenheten genom eget vållande. Du ansvar även för skador i lägenheten som genom vårdslöshet eller försummelse förorsakats av någon som hör till det egna hushållet, någon som gästar, en inneboende eller någon som utför arbete för din räkning. För brandskada som du inte själv vållat är du dock ansvarig endast om du brustit i den omsorg och tillsyn som borde ha iakttagits. Om du röker i din lägenhet blir du skyldig att bekosta en spärrmålning när du flyttar därifrån.

Du ansvarar för skada från egen tvätt- eller diskmaskin samt om ett akvarium går sönder eller blir otätt och skada på fastigheten uppstår.

Inträffar någon skada ska hyresvärden omgående meddelas för att, om möjligt, undvika att skadan förvärras.

Kontakta felanmälan på 0240-66 01 13.



Skadeinsekter

Skadeinsekter är dessvärre inte ovanliga. För din egen och vår gemensamma trevnad ska du omedelbart anmäla om du fått skadedjur i din lägenhet. Då kan saneringsföretaget bekämpa ohyran och samtidigt förhindra spridning. Kostnad för skadedjursbekämpningen täcks av Bärkehus försäkring under förutsättning att hyresgästen följer överenskommen saneringsplan. Eventuella skador på lösöre kan täckas av din hemförsäkring.

Upptäckt av ohyra: kontakta genast Anticimex tel. 075-245 10 00

Egen tvätt- eller diskmaskin

Särskilda villkor gäller för egeninstallerad tvätt- eller diskmaskin, även om du tar över en redan installerad tvätt- eller diskmaskin när du flyttar in i en lägenhet. Endast person med särskild behörighet får göra ingrepp i ledningar för vatten, avlopp och el. Läs mer på sidan 11.

Skötselanvisningar Badrum

För att förhindra fuktskador är det förbjudet att göra hål i väggarna i badrummet. För att förhindra översvämning ska silen till golvbrunnen hållas ren. För god ventilation i badrummet ska ventilationsdonet hållas rent.

Balkong

Balkongskydd, blomlådor, parabol etc. ska monteras enligt anvisning av hyresvärden. Detta är nödvändigt för fastighetens funktion och utseende, samt för att uppsatta föremål inte ska orsaka skador på andra föremål eller personer. Det är inte tillåtet att montera nät/galler som inramning av balkongen eller kattbräda för ditt husdjur från balkong eller fönster. Endast elgrill för grillning.

Uteplats

Om din lägenhet har en uteplats finns skötselanvisningar på sid. 21-22.

Källar- och vindsförråd

Kontrollera att ditt källar- och / eller vindsförråd har samma nummer som din lägenhet (lägenhetsnumret finns på ditt hyresavtal och på lägenhetsdörren). Om du inte hittar rätt förråd eller om förrådet är låst ska du göra en felanmälan. Även om du inte tänker använda ditt förråd ska du låsa det då förrådet tillhör lägenheten. Tänk på att det kan finnas fukt i källarförrådets golv. Placera aldrig sådant som är fuktkänsligt direkt på golvet!

Välkommen till din tvättstuga

För allas trevnad ber vi dig följa våra tvättregler:

- Håll tvättiderna
- Parkera din bokningscylinder (där sådan finns) när din tvättid är slut
- Följ instruktionerna för tvättmaskinerna
- Använd aldrig blek- eller färgmedel i maskinen
- Bygel-BH ska tvättas i tvättpåse
- Töm alla fickor innan du stoppar kläderna i tvättmaskinen
- Efter varje tvättpass ska du städa efter dig enligt anvisningar.

Skulle något gå sönder i tvättstugan ska du felanmäla på 0240-66 01 13. Du kan också lämna felanmälan dygnet runt via formulär på hemsidan.

Om ett allvarligt fel uppstår utanför kontorstid kontaktar du jouren, Securitas AB på: 010-470 57 43. Exempel på allvarliga fel kan vara strömbortfall, brandlukt eller vattenläckage.

Uthyrning i andra hand

Hyresgäst som önskar hyra ut sin lägenhet i andra hand ska skriftligen begära detta hos Bärkehus som även måste godkänna andrahandshyresgästen. Accepterade skäl för andrahandsuthyrning är arbete eller studier på annan ort samt om du vill provbo med din sambo. En hyresgäst som hyr ut sin lägenhet i andra hand utan hyresvärdens samtycke riskerar att bli uppsagd. Läs mer i Uthyrningspolicyn på www.barkehus.se

Överlåtelse

En hyresgäst får enligt hyreslagen inte överlåta hyresrätten till annan person.

Lägenhetsvisning

När lägenheten är ledig till uthyrning är du enligt hyreslagen skyldig att visa den på lämplig tid som du och kommande hyresgäst kan komma överens om.

Besiktning vid avflyttning

När du säger upp din lägenhet gör vi en förbesiktning. När lägenheten sedan är tömd och städad gör vi en slutbesiktning som du helst ska medverka vid.

Uppsägning

Uppsägningstiden är 3 månader (räknas från och med kommande månadsskifte) enligt hyreslagens bestämmelser, och den ska göras skriftligt. Du som flyttar ut och den inflyttande hyresgästen kan komma överens om att den inflyttande hyresgästen ska ta över lägenheten tidigare. Detta påverkar dock slutbesiktning, utlämning av nycklar mm. Kontakta alltid Bärkehus!

Vid dödsfall eller flytt till Vård- och Omsorgsboende är uppsägningstiden 1 mån (räknas från och med kommande månadsskifte).

Följande gäller för uppsägning av:

Lägenhet: Det är 3 månaders uppsägningstid. Uppsägningen ska inkomma SENAST KL 12.00 den sista dagen i månaden. Förvaltningslag (1986:223), § 10
Inkommande handlingar tillämpas.

Exempel uppsägning: Uppsägning sker under januari – hyresavtalet upphör den 30 april.

Garage och parkeringsplats: Det är 3 månaders uppsägningstid. Uppsägningen ska inkomma SENAST KL 12.00 den sista dagen i månaden.

Uppsägningstid från hyresvärdens sida är 9 månader.

Motorvärmare: Uppsägning av avtal ska ske senast 3 månader före hyrestidens utgång. I annat fall förlängs avtalet med 12 månader.

Lokaler: Särskilda avtal gäller för lokaler (lokalavtal är förhandlingsbara).
Vanligast är 3-årsavtal med 9 månader uppsägningstid och 3 års förlängning.

Uppsägningstid vid Byte: Vid byte inom Bärkehus bostadsbestånd är uppsägningstiden 2 månader (räknas från och med kommande månadsskifte).
2 månader gäller även för byte av garage, parkerings- eller motorvärmareplats.

Övrigt: Fordonsplatser, en per lägenhet, tilldelas i första hand hyresgäster som bor hos Bärkehus. Fler platser per lägenhet kan hyras i mån av tillgång.

Information till dig som vill installera eller överta egen disk- /tvättmaskin

Villkoren gäller **även** dig som övertar installation utförd av tidigare hyresgäst. Villkoren gäller **inte** dig som hyr en lägenhet där tvättmaskin, torktumlare eller diskmaskin ingår.

Villkor

Hyresgästen står för inköp och installationskostnad. Installationen ska vara fackmannamässigt utförd. Om en vattenläcka till följd av utförd installation skulle uppstå och det blir en vattenskada så gäller hyresgästens hemförsäkring. Eventuella reparationskostnader på egeninstallerad disk- och / eller tvättmaskin bekostas av hyresgästen. Ett fel på en egeninstallerad eller övertagen disk- och / eller tvättmaskin kan inte felanmälas hos Bärkehus. Hyresgäst bekostar återställande av bostaden vid avflytt. Detta gäller även den som tagit över en tvätt- eller diskmaskin.

Disk- eller tvättmaskinen kan lämnas kvar endast om nästkommande hyresgäst accepterat att överta den samt har tagit del av gällande villkor. Om maskinen inte ska tas över ska den avinstalleras och forslas bort av avflyttande hyresgäst. Detta gäller även den som tagit över en tvätt- eller diskmaskin.

Ingen ersättning från hyresvärden utgår om disk- eller tvättmaskinen lämnas till inflyttande hyresgäst.

Tips och anvisningar

Här nedan finns specifikationer för materiel samt ytterligare information.

Diskmaskin

- Köksblandare FM Mattsson/Mora ska användas - godkänd för att koppla till diskmaskin.
- Maskinen ska stå på ett dropp/läckageskydd

Tvättmaskin

- Jordfelsbrytare krävs.
- Om hyresgästen flyttar ska El och VVS installation lämnas kvar i lägenheten.
- Tvättmaskinen ska stå på en minst 10 cm hög förhöjningssockel om den placeras inom 120cm från duschhuvudplacering (gäller ej om badkar finns).

Om dina personuppgifter

Vi behandlar personuppgifter när du söker bostad, om du sedan blir kund hos oss och även en tid efter att din tid som kund hos oss har upphört. Din integritet är viktig för oss och vi vill gärna att du läser vidare för att få veta mer.

En personuppgift är information som kan kopplas till dig som person, till exempel namn, adress, som telefonnummer och e-postadresser.

Personuppgiftsansvarig

Bärkehus AB är personuppgiftsansvarig för behandling av dina personuppgifter som vi gör själva eller annat företag gör på vårt uppdrag.

Vi har ett dataskyddsombud som kontrollerar att vi behandlar dina personuppgifter korrekt: dataskyddsombud@smedjebacken.se

Postadress: Dataskyddsombud

Smedjebackens kommun
777 81 Smedjebacken

När du ställer dig i vår bostadskö

Under kötiden samlar vi in och behandlar dina personuppgifter för att administrera din ansökan/intresseanmälan. Uppgifterna ligger kvar så länge du står i vår kö. Du kan begära att vi rensar bort och raderar dina personuppgifter från bostadskön.

När du erbjuds en bostad hos oss

När du blir erbjuden en bostad hos oss behöver vi behandla fler uppgifter om dig. Då behöver vi till exempel uppgifter om din ekonomi, om din anställning och hur du skött tidigare boenden och hyresinbetalningar. Det innebär att vi gör en kreditupplysning och behandlar anställningsintyg, andra intyg och uppgifter från referenspersoner du lämnar till oss. Om du har en förvaltare eller god man behöver vi behandla de uppgifterna.

Vi är ett kommunalt allmännyttigt bostadsföretag och omfattas av tryckfrihetsförordningens bestämmelser om allmänna handlingar. Det innebär att vi bevarar allmänna handlingar i vårt arkiv. Allmänna handlingar är handlingar som skickas in till oss eller handlingar vi själva upprättar, till exempel hyresavtal, brev och intyg. Vi gallrar allmänna handlingar och uppgifter i handlingar enligt vår dokumenthanteringsplan.

Under hyresförhållandet

När du blir kund hos oss och får ett hyresavtal behandlar vi dina personuppgifter för att kunna fullgöra och administrera våra skyldigheter som hyresvärd och avtalspart. Under hyresförhållandet behandlar vi till exempel dina personuppgifter när vi skickar ut hyresaviser och hanterar dina betalningar, när vi inhämtar uppgifter om förbrukning av vatten/värme, när vi hyresförhandlar och när vi skickar information till dig som du behöver. Om du har skyddade personuppgifter hanterar vi dina uppgifter enligt våra rutiner för sådana.

Vi behandlar också dina personuppgifter när det är nödvändigt för att tillvarata ett rättsligt anspråk. Det kan vi behöva göra om det till exempel förekommer störningar i boendet, sena eller uteblivna hyresbetalningar eller skador i lägenheten. Vi kan behöva lämna ut personuppgifter till berörda myndigheter.

Vi kan komma att anlita personuppgiftsbiträde för behandling av dina personuppgifter. Det kan till exempel gälla en entreprenör som ska reparera något i din lägenhet, ett företag som tillhandahåller el, ett inkassoföretag eller ett företag som sköter våra IT-system. Vi lämnar också ut dina personuppgifter när det följer av lag eller myndighetsbeslut. Om uppgifterna överförs till ett land utanför EU, säkerställer vi att sådan överföring är laglig.

Vi sparar dina personuppgifter under den tid de är relevanta. Ett borgensåtagande, beslut om förvaltare eller god man raderar vi två år efter åtagandet eller beslutet har upphört att gälla.

När hyresförhållandet är slut

Vi är ett kommunalt allmännyttigt bostadsföretag och omfattas av tryckfrihetsförordningens bestämmelser om allmänna handlingar. Det innebär att vi bevarar allmänna handlingar i vårt arkiv. Allmänna handlingar är handlingar som skickas in till oss eller handlingar vi själva upprättar, till exempel hyresavtal, brev och intyg. Vi gallrar handlingar och uppgifter enligt vår dokumenthanteringsplan.

Dina rättigheter

Du har rätt att få information om vilka personuppgifter vi hanterar om dig, ett registerutdrag. Du har också rätt att få felaktiga uppgifter rättade. Du har rätt att klaga till oss på hur vi behandlar dina personuppgifter. Du kan också klaga till tillsynsmyndigheten, Integritetsskyddsmyndigheten, om du tycker att vi inte behandlar dina personuppgifter i enlighet med Dataskyddsförordningen.

Sopor, matavfall och återvinning

Soptunnorna vid Bärkehus fastigheter är **endast** till för Bärkehus hyresgäster. För att minska avfallsmängderna, och därmed kostnaderna, vill vi att du följer anvisningarna om hantering av sopor och matavfall.

Soptunnor

I gröna soptunnor och de nya större sopbehållarna (se bild av Moluck nedan) läggs det som ska förbrännas (restavfall). Läs mer om vad restavfall är på nästa sida.

Avfallskvarn eller bruna tunnan

Läs om vad du ska lägga i bruna tunnan på nästa sida och om hur du använder avfallskvarnen på sidan 16. Om du inte har avfallskvarn läggs matrester i den bruna tunnan. Samla dessa i en papperspåse som du hämtar i din livsmedelsbutik. Förvara den öppen i den ventilerade påshållaren så att fukten kan avdunsta och fyll bara till 3/4. Vik ihop påsen ordentligt innan du lägger den i den bruna tunnan.



Förpacknings och tidningsinsamling (FTI)

Vid förpackningsinsamlingen kan du lämna plastförpackningar, pappersförpackningar, metallförpackningar, glasförpackningar, tidningar (även kataloger, reklamblad, broschyrer etc.), glödlampor och batterier. Insamlingsplatser finns i

Smedjebacken: Fridhems förskola, ICA Supermarket, Moga och Hagbacken/Malmen.

Söderbärke: Bärkevägen 21

Vad: Järnvägsstationen

Återvinningscentraler

Avfall som inte får läggas i grön/brun tunna eller förpackningsinsamlingen ska lämnas på återvinningscentralen i Smedjebacken eller Söderbärke. Exempel på grovavfall som ska lämnas på återvinningscentralen är: elavfall, farligt avfall, metallskrot, trädgårdsavfall mm. Läs mer om grovavfall, elavfall, farligt avfall mm på nästa sida.

Ytterligare information om sopor och avfallshantering finns i
Miljökalendern från WBAB eller på WBAB.se

Så här sorterar du ditt avfall



MATAV FALL

Exempelvis skal och rester från grönsaker, frukt och rotsaker, äggskal, kött-, fisk- och skaldjursrens, matrester, kaffe- och tesump, kaffefilter och tepåsar.

Papperspåsen för matavfall och därefter i Hemkomposten
Matavfallskvamen:
Se nästa sida för anvisningar.

TÄNK PÅ

Ta bort eventuell plast och andra förpackningar runt matavfallet innan du lägger det i påsen för matavfall. Använd bara våra papperspåsar och vik ihop dem ordentligt innan du lägger dem i kärlet eller behållaren.



RESTAV FALL

Exempelvis blöjor, hundbajsåsar, tugggummi, glasspinnar, plåster, bindor, kuvert, kattsand, tandborstar, disktrasor, snus, cigarettfimpar, trasiga plastiksaker och engångshyvlar.

Vanliga soppåsen för restavfall

TÄNK PÅ

Lägg alltid ditt restavfall i en plaspåse. Kryt ihop påsen ordentligt innan du lägger den i kärlet eller behållaren.



FÖRPACKNINGAR OCH TIDNINGAR/ RETURPAPPER

Exempelvis flaskor och burkar av färgat och ofärgat glas, påsar och burkar av plast, konservburkar, metalituber, kartonger och påsar av papper, dagstidningar och reklamblad.

Återvinningsstationerna
Fridhems förskola
ICA Supermarket
Moga
Hagbacken/Malmen
Bärkevägen 21
Järnvägsstationen (Vad)

TÄNK PÅ

Töm förpackningarna och skölj gärna ur dem vid behov. För att spara plats platta till, vik ihop och lägg mindre förpackningar i större.



GROVAV FALL

Exempelvis trasiga möbler, metallskrot, porslín, keramik, kakel, klinkers och trädgårdsavfall.

Återvinningscentralerna
• Björnhyttan
• Fredriksberg
• Nyträpan
• Nor

TÄNK PÅ

Lägg rätt sak på rätt plats så att vi kan återvinna så mycket som möjligt. Fråga personalen på plats om du är osäker på hur du ska sortera.



ELAV FALL

Exempelvis datorer, tv-apparater, vitvaror, hushållsmaskiner, lysrör, glödlampor och produkter med inbyggda batterier.

Återvinningscentralerna
• Björnhyttan
• Fredriksberg
• Nyträpan
• Nor

TÄNK PÅ

Även om tex USB-minnen och SIM-kort är små ska de också sorteras som elavfall.



FARLIGT AV FALL

Exempelvis olja, färg, lösningsmedel, kemikalier och bekämpningsmedel.

Återvinningscentralerna
• Björnhyttan
• Fredriksberg
• Nyträpan
• Nor

TÄNK PÅ

Lämna gärna avfallet i originalförpackning eller förpacka det ordentligt. Märk förpackningen med vad den innehåller eller "okänt".



ANVÄNDBARA SAKER

Exempelvis husgeråd, möbler, leksaker, kläder, textilier och barnvagnar.

Välgörenhet
Second hand
Återbruket
Smedjebacken (Nyträpanns ÅVC)
Björnhyttans återvinningscentral

TÄNK PÅ

Genom att skänka, byta eller sälja dina saker istället för att kasta dem, kommer de till nytta för någon annan samtidigt som du håller med jordens resurser.



LÄKEMEDEL

Utgångna och överblivna mediciner.

Lokala apoteken

TÄNK PÅ

Använd apotekets returpåse eller lägg dina läkemedel i en egen påse. Huvudsaken är att den är genomskinnlig så att apotekspersonalen kan se vad som finns i den.

För dig som har avfallskvarn

Installerad under diskhon tar kvarnen, enkelt och hygieniskt, hand om ditt organiska matavfall. Matavfallet sköljs, tillsammans med rikligt med kallt kranvatten, ner i kvarnen och landar på en roterande skiva. Efter att avfallet malts ner till små partiklar strömmar det genom vattenlåset och ut på avloppsnätet. Kvarnen river sönder materialet och består ej av några skärande delar. Startfunktionen med lock gör det omöjligt att få ner fingrar m.m. i kvarnen när den är igång.

Det här kan Du mala

Grönsaker, avokadokärnor, skal från frukter och rotfrukter, fruktkärnor, äggskal, brödbitar, fiskrens, kyckling- och fiskben, räk- och kräftskal. Matavfall med långa fibrer t.ex. bananskal, klipps med fördel i mindre bitar. Kaffesump och filter. Hushållspapper (ej fiberförstärkt eller vaxat).

Vad som inte bör malas

Större mängder deg, mussel- och ostronskal, köttsenor, långa fiskskinn, grova köttben, långa fibrer i t.ex. kronärtskocka och majscolv.



Skötsel och tips

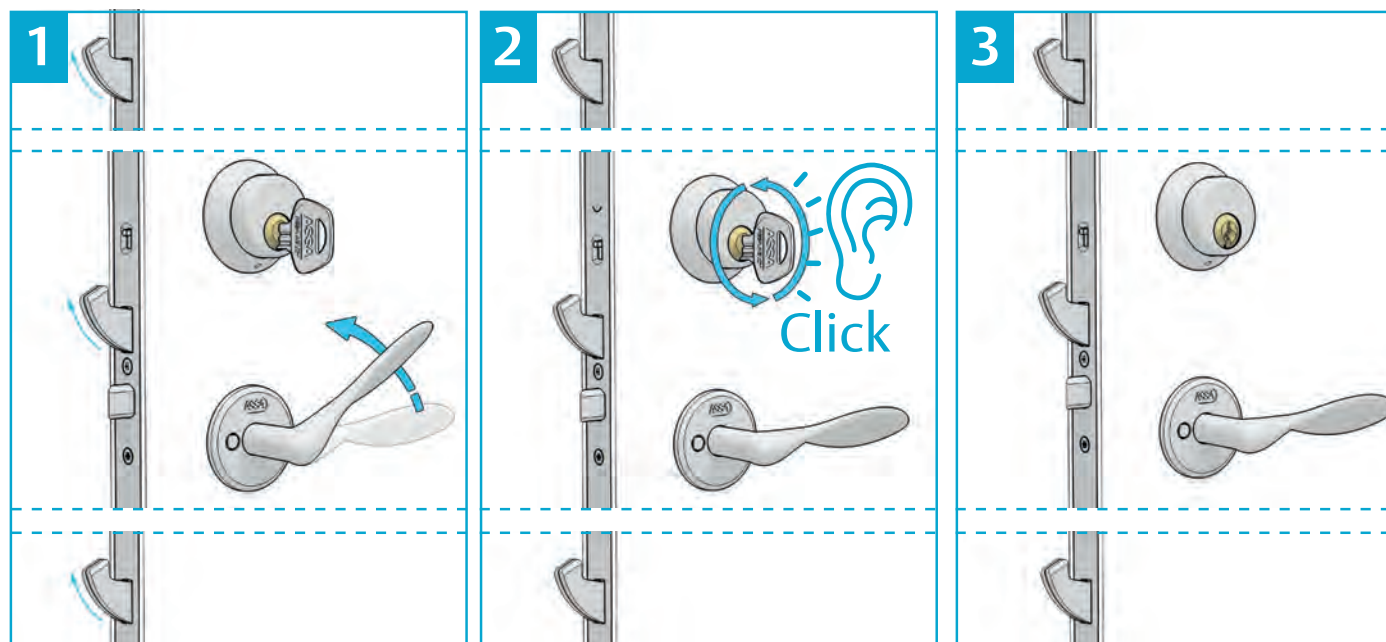
- Använd alltid kallt rinnande vatten i samband med malning.
- Hett vatten kan skada kvarnen.
- Använd diskborsten för att föra ner matavfallet i kvarnen.
- Om dålig lukt upplevs, mal några isbitar följt av en hel citron.
- Före längre driftuppehåll (t.ex. semester): Se först till att kvarnen är tom och ren. Häll lite matolja i matavfallskvarnen och låt den gå på tomgång utan vatten i 10 sekunder

Gör en felanmälan om du får problem med din avfallskvarn: 0240- 66 01 13

Användarguide för dig som har säkerhetsdörr

Connect flerpunktslås

Låsningfunktion



Låsa dörren:

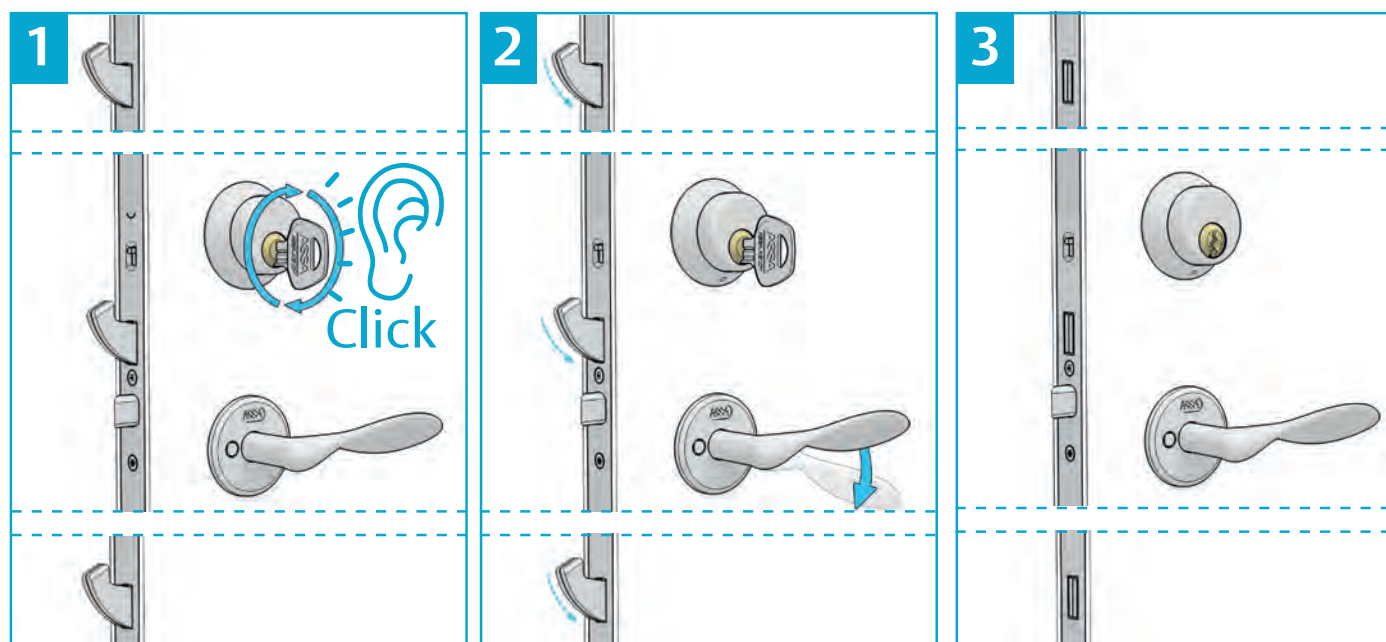
Drag handtaget uppåt och hakreglarna åker ut. Handtaget går därefter tillbaka i normalläge.

Vrid om nyckeln 360°.

Du kommer att höra ett klick.

Ta ut nyckeln och dörren är nu låst och handtaget är fixerat. Enkelt och säkert!

Öppningsfunktion



Låsa upp dörren:

Vrid om nyckeln 360°.
Du kommer att höra ett klick.

Tryck handtaget nedåt och hakreglarna åker in.

Ta ut nyckeln och dörren är nu upplåst.

TV, bredband och telefoni

Bärkehus erbjuder ett sk öppet fibernät för exempelvis TV, bredband och telefoni till alla våra lägenheter genom kommunikationsoperatören Zitius. Du som hyresgäst kan därmed välja valfria tjänster via Zmarket.se.

Vi erbjuder digital-TV med paketet Mellan från Telia i de flesta av våra lägenheter, se undantagna adresser nedan. Paketet ingår i din hyra liksom en TV-box. TV-boxen är personlig och du ska skicka tillbaka den om du flyttar. Har du fler TV-apparater i lägenheten kan du köpa till ett tvillingabonnemang.

TV-paketet ingår inte för dig som hyr en lokal.



Du måste själv beställa/aktivera ditt abonnemang. Ha ditt lägenhetsnummer i beredskap när du beställer (finns på ditt hyresavtal och oftast på din lägenhetsdörr). Därefter får du dina koder och tv-boxen som du behöver för att starta.

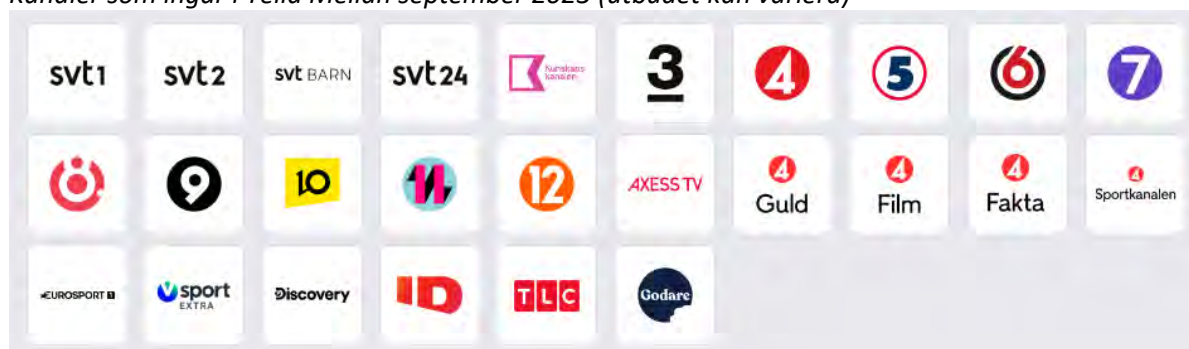
På www.barkehus.se finns mer information om TV- och bredbandstjänster, exempelvis frågor och svar om kollektiv-TV.

Du kan beställa och aktivera ditt TV-paket på två sätt:

1. Gå in på www.telia.se/aktivera och följ instruktionen.
2. Om du saknar BankID, eller inte har möjlighet att gå in och aktivera på nätet, kan du ringa Telia på 020-20 20 70.

Knappa **inte** in ditt personnummer när de uppmanar till det. Efter en stund kopplas du till telefonkön och får därefter tala med kundtjänst.

Kanaler som ingår i Telia Mellan september 2023 (utbudet kan variera)



TV-paketet Telia Mellan ingår inte för lokaler samt adresserna:

- Malmgatan 21 i Smedjebacken
- Grenandervägen 1 (+65 boendet Solhöjden)
- Klockarvägen 4 i Söderbärke
- Nordvalls väg (LSS-boendet Sländan)
- Hattmakargränd (LSS-boendet Hattmakarn)
- Värnbövägen (LSS-boendet Torsten)
- Fågelvägen (LSS-boendet Korsnåbben)
- Kyrkogatan 61 (LSS-boendet Granholmen)
- Gärdesvägen 2 (Serviceboendet Solgården)

Information angående parkering inom våra bostadsområden



Parkering tillåten

Skylden betyder att du får parkera din bil under 24 timmar, vardagar. Under helg/helgdagar är det fri parkering

Eventuella villkor för parkering kan anges på tilläggstavla under skylden.



Parkeringsförbud inom zon

Skylden betyder att förbud mot parkering gäller i hela området, förutom på eventuellt utmärkta parkeringsplatser. Förbudszonen börjar där skylden är uppsatt.

Inom området kan det finnas platser med andra parkeringsbestämmelser. Dessa anges vanligtvis med hjälp av tilläggstavlor.



Parkeringsförbud inom zon upphör

Ett områdesmärke gäller fram till den plats där ett slutmärke är uppsatt eller där det på annat sätt framgår att bestämmelserna på märket inte längre gäller.

Tavla finns ibland under P- eller zontavla med parkeringsbolagets kontaktuppgifter. För att anmäla fel på exempelvis betalautomater, ring: 0771-96 90 01. Får du en kontrollavgift och har frågor om den så kan du använda telefonnummer eller adress som finns på baksidan av pappret för kontrollavgiften. Läs mer på: <https://www.aimopark.se>

FLYTT AV FORDON

Om ett fordon står länge på samma plats så blir det bötfällt upp till 5 gånger. Har bilen inte flyttats efter detta skickas brev till registrerad fordonsägare med krav på att han/hon flyttar fordonet. Görs inte detta lämnas ärendet till kommunen som besiktigar fordonet som sedan bärgas från platsen och skrotas. Alla kostnader faktureras ovillkorligen registrerad fordonsägare.

Framför portar o.dyl. får man endast stå i 11 minuter och då enbart i samband med lastning och lossning. Vid flytt eller liknande måste tillfälligt tillstånd begäras hos Bärkehus, tel. 0240 – 66 88 00.

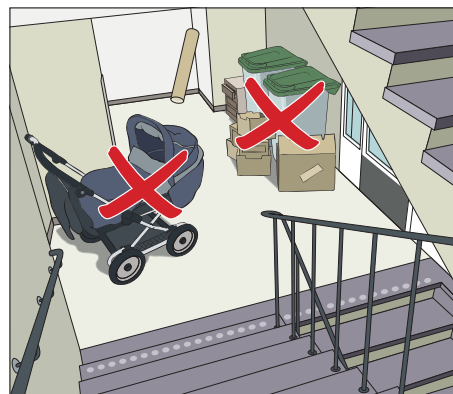
Vid förfrågan angående parkering kontakta Aimo Park,
<https://www.aimopark.se>

aimo park
Rethink Parking.

Skydda dig och dina grannar mot brand

Stoppa branden

Ställ alltid in dina saker inne i lägenheten eller i förrådet. Trapphuset ska vara fritt från till exempel tidningar, kartonger och barnvagnar. Startar en brand så sprider den sig snabbt och bildar giftig rök. Låsta dörrar till källare och vind minskar också risken för anlagda bränder.



Blockera inte trapphuset

Trapphuset ska vara fritt från saker så att du lätt kan ta dig ut om det brinner i din lägenhet. Ambulans och räddningstjänst behöver också lätt komma fram för att hjälpa vid sjukdom eller brand.



Om det brinner gör så här

Stäng in branden!

Brinner det i din lägenhet. Ta dig ut och **stäng** lägenhetsdörren efter dig. Dörren hindrar branden och den giftiga röken från att sprida sig.



Stanna i lägenheten

Brinner det hos någon annan och det finns rök i trapphuset – **stanna** i din lägenhet. Ring 112 och berätta att det brinner. Vänta i lägenheten tills räddningstjänsten hjälper dig ut.



Aktiv mot
BRAND

Kampanjen Aktiv mot brand är ett samarbete mellan Myndigheten för samhällsskydd och beredskap, Brandskyddsföreningen, BrandvarnareGruppen, Sveriges Allmännytt, Svensk försäkring, Fastighetsägarna Sverige, länsstyrelserna och räddningstjänsterna.

Läs mer om hur du skyddar dig mot brand på www.DinSakerhet.se/brand

Så här sköter du din uteplats

I Bärkehus har vi några områden där det ingår en uteplats till lägenheten. Med denna information vill vi tydliggöra **regler** gällande uteplatserna samt **ansvarsfördelning** och **principer för skötsel**.

1. Vad ansvarar Bärkehus för?
2. Vad är ditt ansvar som hyresgäst?
3. Vad får du som hyresgäst göra på och intill/runt din uteplats?
4. Vad händer om du inte kan sköta eller ens använda din uteplats, exempelvis pga rörelsehinder eller sjukdom?

1. Vad är Bärkehus ansvar?

Bärkehus klipper fri gräsyta ända in till uteplatsen och fasaden. Vi trimmar också runt uteplatsen, när vi bedömer att det behövs. Om du har placerat möbler eller annat på gräsmattan måste sakerna tas bort när vi klipper och du måste själv hålla koll på när vi kommer. En bra rutin är att flytta in allt på tralldäcket på kvällarna när det gått några dagar sedan senaste klippningen. Om vi inte kommer fram så blir din gräsmatta oklippt.

Bärkehus underhåller tralldäck och staket som vi monterat och som ingår i fastigheten, till skillnad från sådant som du själv eller en tidigare hyresgäst uppfört.

2 Vad är mitt ansvar som hyresgäst?

Du ska hålla rent och fint samt planera och vårda din uteplats så att den bidrar till områdets trivsel. Enligt "vårdplikten" i hyreslagen ska du som hyresgäst hålla "sundhet, ordning och skick" på din uteplats. Om du själv orsakat åverkan på din uteplats är det du som står för reparationskostnaderna.

När du flyttar ska du återställa uteplats och gräsytor

Du blir naturligtvis ansvarig för att sköta dina egna eventuella planteringar, kärl och staket så att det ser fint ut. Du ska själv rensa ogräs på tralldäck eller plattor. Ett tips är att använda matta så att ogräset inte kan komma upp. Om du sätter upp pallkragar, staket eller rabatter måste du dessutom sköta den nya gräskanten intill denna, dvs trimma där man inte kommer åt med gräsklipparen.

3 Vad får du göra på och intill/runt uteplatsen?

Du får inte göra åverkan på fasaden eller uteplatsen. Ingenting får skruvas eller på annat sätt fästas på fastigheten. Om du vill nyttja gräsmattan invid uteplatsen, så att vi därmed inte kan klippa gräset, måste du själv även sköta gräsklippningen, så att det ser fint ut.

En eventuell paviljong får inte placeras så att regn från dess tak stänker mot fasaden. En paviljong ska också vara neutral, tex utan reklam eller skarpa färger.

Om du vill förändra din uteplats måste du först höra av dig till oss

Om du exempelvis vill sätta upp ett staket ska det se fint ut i förhållande till resten av fastigheten. Du sköter om staketet själv, liksom de nya gräskanterna på in- och utsidan om staketet.

Bärkehus vill gärna uppmuntra odling och tillåter därför tex krukor och pallkragar där det är lämpligt. Vackra blommor ökar trivseln i området samt främjar pollinerande insekter.

4. Vad händer om jag inte kan sköta eller ens använda uteplatsen, exempelvis pga rörelsehinder eller sjukdom?

Om vi känner till förhållandet kan vi tillsammans försöka anpassa uteplatsen så att vi kan sköta den på ett enkelt sätt. Meddela oss gärna så hjälper vi dig.

Om du missköter uteplats eller gräsyta så att det blir merarbete för oss, debiterar vi dig för skötseln.

Frågor om din uteplats?

Hör av dig till oss om något är oklart eller om du vill göra förändringar på din uteplats. Efter samtal åker vi ut och tittar hur det ser ut och dokumenterar din befintliga uteplats. Nästa steg är att du inkommer med en skiss och en kortfattad beskrivning på hur du vill utforma och utveckla din uteplats. Skissen/beskrivningen sparar vi sedan tillsammans med ditt hyresavtal.

Kontakt

Du kan kontakta oss antingen genom att göra en Service-/Felanmälan eller genom att ringa till receptionen.

Egna anteckningar

A large rectangular area defined by a dotted border, intended for handwritten notes. It is currently blank.

CHECKLISTA

KOM IHÅG ATT;

- Beställa elabonnemang i god tid! Se sidan 4
- Teckna/se över din hemförsäkring
- Adressändra hos Svensk adressändring
- Flyttanmäla till Skatteverket
- Beställa kollektiv TV-paketet Se sidan 18
- Testa brandvarnaren minst 1 gång per år
- Läs ordningsföreskrifterna noga. Sidorna 5-10
- Följ oss gärna på www.facebook.com/Barkehus/

Spara denna broschyr eller se den senaste versionen på www.barkehus.se

MINNESLISTA

SERVICE- /FELANMÄLAN

Gör Service-/Felanmälan via formulär på www.barkehus.se dygnet runt eller på; 0240-66 01 13 kl. 07:30-16:15 (lunch 12-13)

Vi försöker alltid påbörja och åtgärda din felanmälan inom 3 veckor.

Vänta inte tills det blir akut.

Uppge NAMN – ADRESS – TELNR – LÄGENHETSNUMMER – ÄRENDE samt om HUVUDNYCKEL får användas.

AKUT FELANMÄLAN

Ring 010 – 470 57 43 vid akuta fel som behöver omedelbar åtgärd. Akutjouren används efter kl. 15:30.

DÖRRÖPPNING dygnet runt

Vid utelåsning, ring Securitas AB, tel. 010 – 470 57 43. *Faktureras separat.*

STÖRNINGSJOUR dygnet runt

Konstaterad störning debiteras hyresgästen som orsakar störningen. Securitas AB, tel. 010 – 470 57 43



Gunnarsvägen 7, Smedjebacken
Telefon: 0240 – 66 88 00
facebook.com/barkehus
www.barkehus.se